



Identificación del potencial económico pecuario del municipio de Charazani – La Paz

Laura Patty Cuarite y Juan José Aparicio Porres

RESUMEN: En el presente trabajo se identificó el potencial económico pecuario en el municipio Charazani, que genera 29 millones de Valor Bruto de Producción, El sector pecuario aporta con el 34,74% (10.198.477,45 Bs.). En los productos más relevantes de la producción pecuaria lidera la crianza de alpacas 10,0% (2.938.834,75 Bs.), miel 9,3% (2.720.367,53 Bs.), fibra de alpaca 5,1% (1.504.777,52 Bs.), bovino 5,1% (1.499.561,94 Bs.), ovino 3,2% (927.782,08 Bs.), llamas 1,9% (547.819,50 Bs.) Porcino granja (22.946, 85 Bs.), caprino (18.370,65 Bs.), fibra de llama (15.571,29 Bs.), lana ovina (2.215, 69 Bs.). El municipio de Charazani cuenta con 42 comunidades, de ellos destaca Entre Ríos con 4.173 cabezas de alpacas y la comunidad Huato con 1.347 cabezas de Llamas. Y entre todas las comunidades hacen un total de 31.599 cabezas de alpacas y 3.948 de llamas.

PALABRAS CLAVE: Potencial económico, alpacas, producción pecuaria, Charazani.

AUTORES: **Laura Patty Cuarite:** Estudiante del Programa de Medicina Veterinaria y Zootecnia, Facultad de Agronomía, Universidad Mayor de San Andrés. laurapattycuarite15@gmail.com

Juan José Aparicio Porres: Docente Investigador IIAREN, docente Economía y Administración Pecuaria, Facultad de Agronomía, Universidad Mayor de San Andrés. Orcid. 0000-0002-4555-4037 jjaparicio@umsa.bo

Recibido: 25/11/2020. Aprobado: 20/12/2020.



INTRODUCCIÓN

Sistemas de producción ganadero

El municipio de Charazani (Gral. Pérez), de acuerdo con el ranking de producción agropecuaria-piscícola a nivel nacional, es el 4to productor en crianza de alpacas, considerándose como alternativa de potencial productivo (MDPyEP - DAPRO , 2015)

Los sistemas productivos asociados con la cría de llamas y alpacas son tradicionales y se basan en el pastoreo libre de extensas praderas nativas “CANAPAS” (Campos Naturales de Pastoreo), cuya producción forrajera, además de ser escasa, es de baja calidad nutricional y sujeta a extremas fluctuaciones climáticas caracterizadas por periodos prolongados de heladas y sequías.

Estos sistemas productivos a pesar de diversos esfuerzos realizados en los últimos 40 años están prácticamente desprovistos de control y asistencia sanitaria oportuna y eficiente; de infraestructura de apoyo; de asistencia técnica y crediticia; y de una comercialización justa que asegure obtener los beneficios de la demanda de sus productos en el mercado. La combinación de las limitantes anteriores se refleja en mínimos índices de productividad de los rebaños. (FAO, 2005).

Municipio de Charazani

Con la Ley del 17 de noviembre de 1948 durante la Presidencia del Dr. Enrique Hertzog, se crea la Provincia Bautista Saavedra sobre la base de la segunda sección municipal de la actual provincia Muñecas, con la capital Villa General Juan José Pérez (Charazani) y los cantones General Gonzales (Chajaya), Curva, Amarete,

Chullina y parte del cantón Camata (Gobierno autónomo de municipio Charazani, 2016).

La producción en el Municipio Charazani, en forma general está compuesto por: agrícola, pecuario, forestal, artesanal y cultural.

En este municipio se registraron 2.240 unidades de producción agrícola (UPA), de las cuales 440 se dedican a la actividad pesquera, 4869 miembros se dedican principalmente a actividades agrícolas y 1.000 a actividades ganaderas. Se tiene 5 principales especies pecuarias que son: alpacas, ovinos, pollos parrilleros, llamas, bovino de carne.

Actividad Ganadera

El Instituto Nacional de Estadística (INE), informó que la principal actividad ganadera es la cría de alpacas con 31.599 cabezas, seguida del ganado ovino con 11.130 cabezas, de acuerdo con el (INE, 2013).

El sistema de vida Ganaderos del Suni y Altoandino se caracteriza por presentar una zonificación de uso moderado en más del 90% de su extensión en el cual el uso y manejo se entiende como extensivo y no así extractivo lo que concuerda con la información el sistema de producción que se caracteriza por ser prioritariamente ganadero (alpaquero) con uso de pastoreo directivo extensivo. Por lo anterior, las actividades en esta zona deben desarrollarse considerando el menor impacto posible; permitiéndose además actividades educativas o de recreación. (Gobierno autónomo de municipio Charazani, 2016).

Objetivo de la investigación

El trabajo se realiza para mostrar los datos de producción pecuaria, identificación de 10 comunidades con mayor producción alpaquera e índice y distribución de los mejores productos del municipio Charazani.

MATERIALES Y MÉTODOS

Ubicación de la zona de estudio

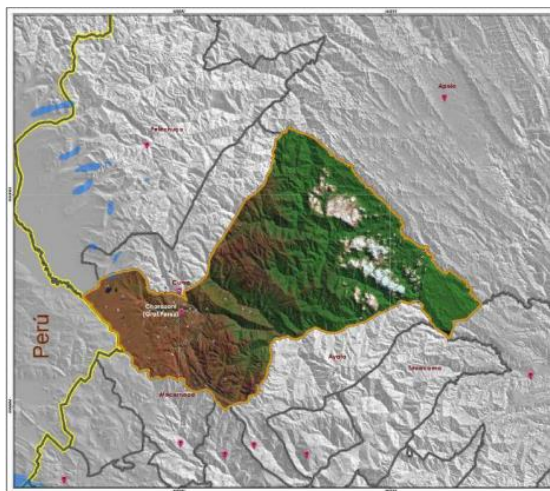


Figura 1. Gobierno autónomo de municipio Charazani el 2016.

El municipio Charazani (Gral. Pérez) se encuentra en valles interandinos del norte, Altura (m.s.n.m.) 6 4.996 max, 716 min, y 2.896 promedio. Con una población 13.023 habitantes (hombres: 6.772 - mujeres: 6.251) con un presupuesto 2019 (preliminar) de 21.093.473,18 bs. (INE Censo 2012) [SIGEP-Ministerio de Economía y Finanzas Públicas)

La Provincia Bautista Saavedra tiene 2525 Km². El Municipio de Charazani (J. J. Pérez), abarca una extensión territorial de 1616 Km². Latitud sur 14°47' y 15°13' y longitud oeste 68°20' y 69°12' Elaboración equipo técnico ANMIN A, sobre la base de datos del INE, 2001. La temperatura máxima es de 23, la mínima de 1, y el promedio de 12 grados Celsius, la precipitación 87 mm. (SENAMHI 1976 – 2005)

Metodología

La metodología para el presente documento tuvo como diseño una investigación de tipo explicativo, descriptivo (Martínez, 2011) a partir del análisis de fuentes y datos secundarios.

Investigación interpretativa definida «como el conjunto de perspectivas teóricas mutuamente interrelacionadas y que comparten orientaciones metodológicas en la práctica de la investigación cualitativa» (Mejía Navarrete, 2004). Siguiendo dicha metodología se continuaron las siguientes fases:

Preparación de la investigación

Colocando como tema principal la investigación potencial económico del municipio de Charazani

Trabajo de campo

Para obtener la mayor cantidad de información se revisó documentación secundaria:

- a. Sistema de Información Municipal Regionalizado del Departamento de La Paz;
- b. Mapa de complejidades del Banco de Desarrollo Productivo;
- c. Sistema Integrado de Información Productiva del Ministerio de Desarrollo Productivo;
- d. Sistema de Información Sectorial del Ministerio de Planificación del Desarrollo.

También se consultó información de los planes de desarrollo del municipio de diferentes años y artículos desarrollados acerca del municipio.

Análisis de la información

Con la revisión y recopilación de la información secundaria sobre el municipio se logró identificar el potencial agropecuario del mismo, además de los productos que se producen en mayor cantidad.

RESULTADOS Y DISCUSIÓN.

Potencial económico municipal

El municipio cuenta con 58.608 cabezas que sería nuestro 100%. Tenemos 31.599 cabezas

de alpacas (53.92%), seguido de ovinos con 11.130 unidades (18,99%), cuyes con 4.467 unidades (7,67%) y así sucesivamente llamas 3.948 (6,74%), bovinos 2.952 (5,04%), asnos 1.868 (3,19%), porcinos de corral 880 (1,50%), Caballos 599 (1,02%), caprinos 569 (0,97%), conejos 483 (0,82%), mulas 75 (0,13%), porcinos de granja 26 (0,04%), bueyes 12 (0,02%). (Censo Nacional Agropecuario 2013).

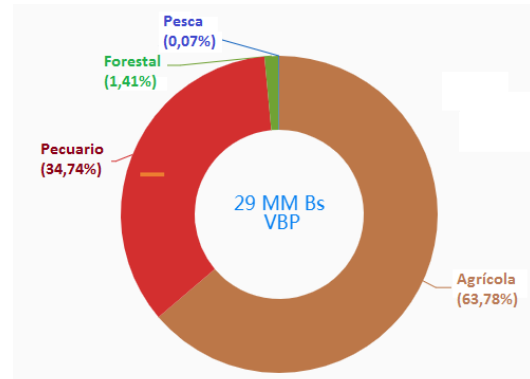


Figura 2. Productos y Valor Bruto de producción. Fuente: Banco de Desarrollo Productivo, (2020).

El municipio de Charazani se caracteriza por sus logros en potencial económico en agricultura, ganadería, silvicultura y producción pesquera.

Este municipio genera 29 millones de Valor Bruto de Producción. El sector pecuario aporta con el 34,74% (10.198.477,45 Bs).

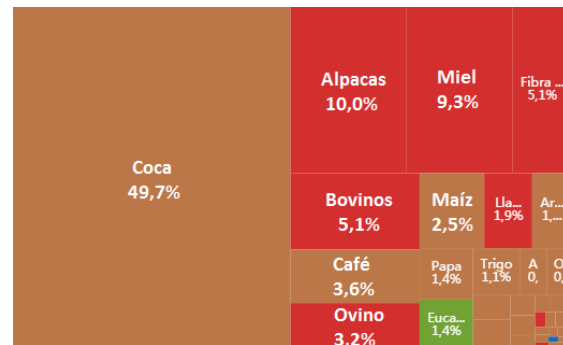


Figura 3. Productos de mayor relevancia económica. Fuente: Banco de Desarrollo Productivo, (2020).

En los productos más relevantes de la producción pecuaria lidera la crianza de alpacas 10,0% (2.938.834,75 Bs.), miel 9,3%

(2.720.367,53 Bs.), fibra de alpaca 5,1% (1.504.777,52 Bs.), bovino 5,1% (1.499.561,94 Bs.), ovino 3,2% (927.782,08 Bs.), llamas 1,9% (547.819,5 Bs) Porcino granja (22.946, 85 Bs.), caprino (18.370,65 Bs.), fibra de llama (15.571,29 Bs.), lana ovina (2.215, 69 Bs.).

En relación con las Unidades Económicas UPA: Unidades de Producción Agrícola 2.240 (99,6%).

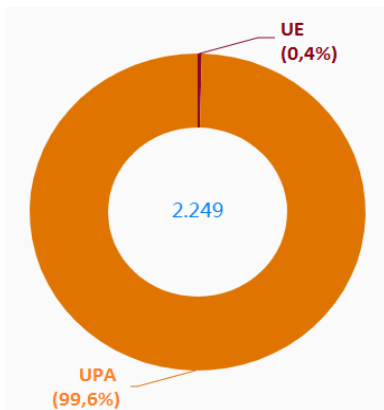


Figura 4. Unidades Económicas.
Fuente: Banco de Desarrollo Productivo, (2020).

Según el Ministerio de Desarrollo Productivo, se identifica 6 productos potenciales:

- Producción de cereales.
- Cultivo de frutas y plantas para bebidas y especias.
- Extracción de minerales metálicos.
- Cría de ganado vacuno.
- Turismo.
- Papa.

Es interesante ver, que la cría de camélidos no es identificada como potencial del municipio, por el MDP.

Composición del potencial pecuario

Según el Sistema Integrado De Información Productiva en la producción pecuaria se encuentra el potencial productivo del Municipio de Charazani teniendo 4.777 cabezas

de ovinos seguido de bovinos con 2.956 cabezas como se observa en la siguiente tabla:

Tabla 1. Producción pecuaria (2013).

Grupo	Nº de Cabezas	Peso Gancho (kg)
Ovinos	4.777	149.520
Bovinos	2.956	1.034.600
Llamas	2.201	91.518
Porcinos	1.432	98.980

Fuente: SIIP, (2020).

Pero cuando comparamos los datos con el BDP (Censo Agropecuario 2013, ENA 2015 y Actualizaciones 2017), es notorio que no existen las alpacas con 30.010 cabezas. En relación con el uso actual se identifica un total de 254.054 ha, de los cuales el 39,69% (100.846 ha) son destinados a la producción ganadera.

Tabla 2. Uso Actual del Suelo (2010)

Uso Actual	Sup. ha	%
Extractivo Forestal	134.150	52,80
Prod. Ganadero	100.846	39,69
Extractivo	18.714	7,37
Prod. Piscícola	285	0,11
Prod. Agrícola	58	0,02
TOTAL	254.054	100

Fuente: SIIP, (2020).

Sistemas Productivos

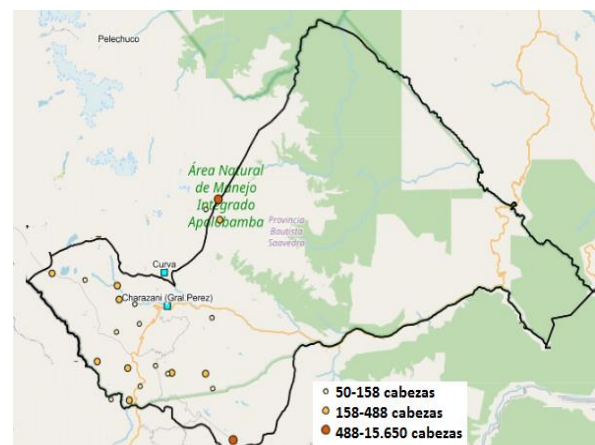


Figura 5. Comunidades criadoras de camélidos.
Fuente: SIIP (2020).

El municipio de Charazani cuenta con 42 comunidades, de ellos destaca Entre Ríos con 4.173 cabezas de alpacas y la comunidad Huato con 1.347 cabezas de Llamas. Y entre todas las comunidades hacen un total de 31.599 cabezas de alpacas y 3.948 de llamas.

Tabla 3. Comunidades con alpacas.

No	Comunidades	Cabezas
1	Entre Ríos	4173
2	Chojñacota	2935
3	Chullumpini	2653
4	Huato	2469
5	Llachuani	2225
6	Moyapampa	1893
7	Caluyo	1832
8	Janqu Qala	1770
9	Chacarapi	1571
10	Qullpani	1379

Fuente: SIS-SPIE, (2016).

Dentro de las comunidades que destacan por mayor número de cabezas de alpacas y llamas, existen 6 comunidades: Huato, Chullumpini, Llachuani, Chacarapi, Entre Ríos, Chojñacota; que repiten en su potencialidad de camélidos.

Tabla 4. Comunidades con llamas

No	Comunidades	Cabezas
1	Huato	648
2	Chullumpini	408
3	Llachuani	315
4	Chacarapi	244
5	Entre Ríos	244
6	Tacachillani	225
7	Chojñacota	216
8	Sayhani	190
9	Kuraq Warayuj Athun Ayllu Caata	172
10	Altarani	161

Fuente: SIS-SPIE, (2016).

Si bien la producción de ganado camélido es la más importante en el municipio, no existen potreros establecidos con separaciones para un manejo de pasturas. Se evidencia un

sobrepastoreo en ciertas áreas y degradación de suelos en otras (Gobierno autónomo de municipio Charazani, 2016).

CONCLUSIONES

Se concluye que el potencial económico del municipio es la agropecuaria. El Ministerio de Desarrollo Productivo identifica a 6 productos potenciales:

Producción de cereales, Cultivo de frutas y plantas para bebidas y especias, Extracción de minerales metálicos, Cría de ganado vacuno, Turismo y Papa

El municipio cuenta con 31.599 cabezas que representa el 53.92% de la producción pecuaria, indicando que el producto con mayor relevancia económica (VCR) son las alpacas y la fibra de las alpacas.

En el índice y distribución de los mejores productos tenemos: en la producción pecuaria (alpacas, miel, bovinos, ovinos), agrícola (coca, café, hualuza, maíz) y forestal (eucalipto).

SUMMARY

In the present work, the livestock economic potential in the Charazani municipality was identified, which generates 29 million Gross Production Value, the livestock sector contributes 34.74% (10,198,477.45 Bs).

In the most relevant products of livestock production, the breeding of alpacas leads 10.0% (2,938,834.75 Bs.), Honey 9.3% (2,720,367.53 Bs.), Alpaca fiber 5.1% (1,504,777.52 Bs.), Cattle 5.1% (1,499,561.94 Bs.), Sheep 3.2% (927,782.08 Bs.), Llamas 1.9% (547,819.5 Bs.) Porcine farm (22,946, 85 Bs.), goats (18,370.65 Bs.), llama fiber (15,571.29 Bs.), sheep wool (2,215, 69 Bs.).

The municipality of Charazani has 42 communities, among them Entre Ríos stands out

with 4,173 heads of alpacas and the Huato community with 1,347 heads of Llamas. And among all the communities they make a total of 31,599 heads of alpacas and 3,948 of llamas.

REFERENCIAS BIBLIOGRAFICAS

- Banco de Desarrollo Productivo. Mapa de complejidades. Obtenido de <https://complejidades.bdp.com.bo/mapa>
- SIS-SPIE. (26 de febrero de 2016). *Ministerio de Planificación del Desarrollo*. Recuperado el 23 de octubre de 2020, de Sistema De Información Sectorial: http://spie.planificacion.gob.bo/sis_spie/documentos/SPIE/LA_PAZ/ECONOMIA_PLURAL/Datos_agropecuarios_comunidad-12-04-16.xlsx
- FAO. (2005). Situación Actual de los Camélidos Sudamericanos en Bolivia. Roma - Italia: Organización de las Naciones Unidas para la Agricultura y la Alimentación.
- Gobierno autónomo de municipio Charazani. (2016). Plan territorial de desarrollo integral 2016-2020. La Paz – Bolivia. Obtenido de: <http://autonomias.gobernacionlapaz.com/sim/municipioplasm.php?mn=20>
- INE (2013). Censo agropecuario. Obtenido de <https://www.ine.gob.bo/index/php/la-crianza-de-alpaca-lidera-en-charazani/>
- Sistema integrado de información productiva. (2013). Potencialidades productivas de la paz. Obtenido de https://siip.produccion.gob.bo/atlas/LA_PAZ.html
- MDPyEP - DAPRO . (2015). Departamento de La Paz. 114. Obtenido de https://siip.produccion.gob.bo/atlas_2017/04-la-paz.pdf
- Mejía Navarrete, J. (2004). Sobre la investigación cualitativa nuevos conceptos y campos de desarrollo. Lima, Perú: Fondo Editorial de la Facultad de Ciencias Sociales.
- Ministerio de Comunicación. (16 de julio de 2017). enlace de información estatal. LA CRIANZA DE ALPACA LIDERA EN CHARAZANI. Obtenido de <http://enlace.comunicacion.gob.bo/index.php/2017/07/16/la-crianza-de-alpaca-lidera-en-charazani/>
- Martínez J. (2011). Métodos de investigación cualitativa. Revista de Silogismo, 4 (8), 27-38.
- SENAMHI. (1976 al 2005). Datos de 63 estaciones meteorológicas con series de datos temperatura. UDAPRO. Obtenido de: <https://www.scribd.com/document/351254110/TIPUANI>
- SERNAP. (noviembre de 2004). Plan de desarrollo municipal de Charazani. Obtenido de SEDALP: <http://autonomias.gobernacionlapaz.com/sim/municipio/pdm/charazani2004-2008.pdf>